

DOCUMENTO BASE

Nome da entidade formadora.

EsproMinho – Escola Profissional do Minho

Morada e contactos da entidade formadora.

Avenida do Cávado, 48 a 54 – S. Vicente – 4700-084 Braga

Telefone – 253679244

E-mail – geral.braga@esprominho.pt

Nome, o cargo e contactos do responsável da entidade formadora.

Cláudio Rodrigues Marques

claudio-marques@esprominho.pt

+351967205007

(Inserir, a partir da página seguinte, o Documento Base para o alinhamento com o Quadro EQAVET, datado e assinado, considerando na sua elaboração as orientações presentes no *Guia para o Processo de Alinhamento com o Quadro EQAVET, ANQEP, I.P., 2018*)

Desde 2006 que a EsproMinho tem vindo a desenvolver e aplicar um sistema de gestão da qualidade orientado pela norma ISO:9001.

Em 2014, com a publicação do decreto-Lei nº 92/2014, de 20 de junho, as escolas profissionais passam a ser obrigadas a implementar um sistema de garantia de qualidade dos processos formativos e dos resultados obtidos pelos seus alunos, articulados com o Quadro de Referência Europeu de Garantia da Qualidade na Educação e Formação Profissional (EQAVET).

Em 2019, e recorrendo ao apoio do Programa Operacional para o Potencial Humano a EsproMinho inicia um processo de capacitação de recursos humanos tendo em vista a adequação e implementação do sistema de gestão da qualidade existente adequando-o aos princípios da norma EQAVET.

Em 2019 reformulámos o nosso projeto Educativo, documento estruturante da prática pedagógica da Escola, para que se adequasse à nova realidade do sistema de gestão da qualidade, bem como para que estivesse de acordo com os desígnios do Documento Base, onde constam todas as informações solicitadas no *Guia para o Processo de Alinhamento com o Quadro EQAVET, ANQEP, I.P., 2018*.

Desde o primeiro momento que ficou claro para nós, na EsproMinho, que se pretendemos assumir o alinhamento ao quadro EQAVET, como algo que esteja incrustado no dia a dia da atividade da escola, então isso só seria conseguido se todo o sistema estivesse evidente no projeto educativo.

No presente ano letivo 2019/2020 o sistema ficou definido e começou a sua implementação, paulatina e gradualmente. Pretendemos que no próximo ano letivo de 2020/2021 o sistema EQAVET esteja em pleno funcionamento e aplicabilidade, representando na sua vertente máxima o envolvimento de todos os *stakeholders* nos processos da organização.

Continuamos fiéis ao princípio da melhoria continua. Temos consciência que isto implicará a criação de um documento dinâmico, com revisões periódicas, com a identificação de metodologias, metas e objetivos, stakeholders, entre muitos outros, tendo como base o ciclo da qualidade (Planeamento, Implementação, Avaliação e Revisão).



Projeto Educativo

Co-financiado por:





LINHAS MESTRES DO PROJECTO EDUCATIVO

A educação é a arma mais poderosa que você pode usar para mudar o mundo.

– Nelson Mandela.

EsproMinho - “Ninguém levanta voo que não o faça contra o vento”

A Escola é uma das mais importantes instituições, porquanto prepara os jovens para o seu futuro, ao mesmo tempo que contribui para a coesão e o desenvolvimento da sociedade.

O Projeto Educativo (PE) é um documento orientador que pretende integrar o esforço individual numa dimensão coletiva destinada a proporcionar aos alunos as melhores oportunidades de aprendizagem. Nesta perspetiva, pretende-se desenvolver uma organização com uma visão clara dos da escola que quer ser, dos valores que defende e sobre os quais se orienta, assim como do perfil que pretende criar nos seus alunos.

A EsproMinho quer ser uma escola Educadora, inclusiva, integrada e reconhecida no meio e aberta ao mundo.

Os seus valores são a excelência e a exigência; a responsabilidade e a integridade; a cidadania e a participação; a curiosidade, a reflexão e a inovação.

O perfil que pretendemos no aluno da EsproMinho é o de um indivíduo competente, responsável, assertivo e adaptável.

Este é instrumento flexível e dinâmico que deve dar resposta às necessidades, problemas e expectativas da comunidade educativa, e enriquecer-se com as sugestões que sejam propostas. Considerando a melhoria dos resultados do anterior PEE, optámos por continuar a centrar a nossa atenção em cinco grandes áreas específicas de intervenção, a saber: “Desenvolvimento de competências”, “Trabalho Colaborativo dos Docentes”, “Parcerias Empresariais e Institucionais”, “Comunidade Educativa” e “Cidadania Europeia”

A fim de dar melhor cumprimento às metas estabelecidas, acrescentaram-se mais alguns objetivos específicos e estratégias para cada uma das áreas, contribuindo assim para um procedimento cada vez mais uniformizado que vise atingir os resultados de um modo mais eficaz, tendo sempre como meta principal o grande tema globalizador de toda a nossa atividade – MELHORAR A QUALIDADE DO ENSINO PROFISSIONAL.

Nota: O projeto educativo foi elaborado com base na legislação em vigor, sendo aprovado pelos órgãos competentes da EsproMinho – Escola Profissional do Minho, acompanhado dos pareceres do Conselho Pedagógico e do Conselho Consultivo, para um horizonte temporal de 3 anos (2019 a 2022) e aberto à sua reformulação e revisão, sempre que necessário. Será divulgado por todos os agentes da comunidade escolar.

- **Um projeto que valoriza a Aprendizagem**

O projeto educativo da EsproMinho centra a sua ação na aprendizagem dos formandos, considerando que esta é sempre possível desde que, em cada momento, os seus ritmos individuais sejam respeitados pela Escola.

Este princípio obrigará, como consequência direta que, o conceito de turma não prevaleça em desfavor do formando, dado ser sempre possível organizar tarefas de remediação e reforço quando há maiores dificuldades de progressão, garantindo-se para o efeito uma plena aprendizagem.

O sucesso da escola dependerá da aplicação de dois vetores fundamentais da nossa ação:

- O formando é o ator principal do seu desenvolvimento;
- O formando deve aprender a gostar de aprender.

O formador saberá, para atingir estes pressupostos, encontrar um equilíbrio entre a sua função de ensinar, formar e educar.

Não é ele que define o ritmo, este é definido pelos formandos, em função de uma cultura de diagnóstico constante, em que o princípio da melhoria contínua se consubstancia numa cultura em que a avaliação é um meio para permitir o aperfeiçoamento e a melhoria, e não a finalidade do processo de formação.

Os objetivos de cada unidade devem ser claros e precisos, de modo que o formador oriente a unidade fazendo sempre a aproximação dos saberes em causa com as realidades socioprofissionais do passado, presente e futuro.

A escola deverá saber continuar a incutir em toda a sua comunidade o respeito pelos ritmos diferenciados de aprendizagem dos seus formandos, de modo que todos atinjam resultados idênticos.

Desenvolverá a capacidade de aprender a aprender e, sobretudo, gostar de o fazer, valorizando unidade a unidade o progresso atingido no saber proporcional aos saberes:

✦ **Saber-Fazer/Saber-Estar/Saber-Ser**

A trilogia ativa do saber-fazer, do saber-estar e do saber-ser continuará a ser medida na escola e devidamente registada. Qualquer abrandamento ou regressão nestes campos deverá ser alvo de especial atenção, não porque estamos a falar de insucesso escolar, mas sim porque deveremos ser capazes de melhorar a aprendizagem do formando, respeitando o seu ritmo. Em termos gerais, a autonomia pedagógica da escola e do formador vão permitir respeitar estes ritmos.

Continuamos convictos de que beneficiaremos da adaptação do espírito da estrutura modular própria do ensino profissional. Estamos certos de que ela é a expressão da autonomia e flexibilidade curricular atualmente consignadas na praxis escolar.

Continuaremos do mesmo modo, a valorizar a qualidade do elenco de formadores da escola, conscientes de que só com formadores devidamente habilitados em termos académicos, com habilitações e experiências profissionais poderemos alcançar e realizar no dia-a-dia os preceitos que nos orientam.

A escola deverá saber continuar a melhorar a sua capacidade de organização, valorizando o papel preponderante dos seus órgãos de Gestão Intermédios, cujo rigor deverá ser sempre elevado, assim como no rigoroso cumprimento do Regulamento Interno, sabendo flexibilizar a sua ação em prol do sucesso da educação e formação dos seus formandos.

Pretende-se, sob o ponto de vista metodológico, estimular o trabalho em torno de um projeto que é individual, o “projeto de vida”, porque os formandos são indivíduos com uma realidade una - “método centrado na resolução de problemas, (que) propõe, depois de escolhida uma questão ou tema-problema, uma pesquisa no âmbito disciplinar ou interdisciplinar” - mas são simultaneamente indivíduos sociais e sociáveis - “que pressupõe trabalho de grupo, e dentro do grupo, trabalho individual, com atividades desenvolvidas pelos formandos - pesquisa no terreno, consulta de livros, filmes, etc.... - Contando com o formador como guia, consultor, estimulador”.

Entenda-se pela (necessidade de) introdução destas práticas pedagógicas, e aceite o princípio de inteligibilidade de deixar o formando perceber e apropriar-se do seu próprio projeto de formação, o esforço no sentido de uma rearticulação das práticas escolares, e das condutas profissionais da comunidade escolar, conducente ou propiciadora do seguinte perfil de aluno:

- munido de múltiplas literacias que lhe permitam analisar e questionar criticamente a realidade, avaliar e selecionar a informação, formular hipóteses e tomar decisões fundamentadas no seu dia a dia;
- livre, autónomo, responsável e consciente de si próprio e do mundo que o rodeia;
- capaz de lidar com a mudança e com a incerteza num mundo em rápida transformação;
- que reconheça a importância e o desafio oferecidos conjuntamente pelas Artes, pelas Humanidades e pela Ciência e a Tecnologia para a sustentabilidade social, cultural, económica e ambiental de Portugal e do mundo;
- capaz de pensar crítica e autonomamente, criativo, com competência de trabalho colaborativo e com capacidade de comunicação;
- apto a continuar a aprendizagem ao longo da vida, como fator decisivo do seu desenvolvimento pessoal e da sua intervenção social;
- que conheça e respeite os princípios fundamentais da sociedade democrática e os direitos, garantias e liberdades em que esta assenta;
- que valorize o respeito pela dignidade humana, pelo exercício da cidadania plena, pela solidariedade para com os outros, pela diversidade cultural e pelo debate democrático;
- que rejeite todas as formas de discriminação e de exclusão social.

Chegados aqui, facilmente compreenderemos o quanto a edificação deste projeto (que é de todos, porque a aprendizagem na escola não é um exclusivo dos formandos) é de ordem complexa e de voluntarismo indispensável (compreenda-se aqui o voluntarismo enquanto a vontade que a comunidade escolar - e, certamente e fundamentalmente os formadores - se autoriza na revisão e/ou reconstrução das suas próprias práticas).

- **A Pedagogia do Projeto**

A pedagogia do projeto valoriza não o período ou momento pós-formação, mas o tempo da formação propriamente dito, ou seja, não a construção de um percurso para um determinado fim, mas a construção de um percurso como um fim em si mesmo. Com efeito, a escola ao proporcionar ao formando um percurso de aprendizagem que é, fundamentalmente, um percurso de compreensão e apropriação dessa mesma aprendizagem está a investir centralmente na formação do sujeito, sujeito pessoa, sujeito trabalhador, sujeito consumidor, sujeito cidadão, em suma, o que prenuncia um desfrutar da real utilidade do percurso escolar, quanto o sujeito o deixou, muito mais abrangente.

É mais evidente que o sujeito de um percurso de formação desta natureza saiba dele fazer usufruto na sua vida futura, do que o é num percurso escolar modelado (apenas) pela acumulação de saber. O saber é um recurso, a utilização dele é uma praxis, no sentido anteriormente proposto.

OBJETIVOS DO PROJETO EDUCATIVO:

Em suma, estes modelos pedagógicos são para nós fundamentais, conscientes que estes caracterizarão a prossecução dos objetivos deste Projeto:

1. Formar integralmente os jovens, fomentando a competência, responsabilidade, assertividade e adaptabilidade, e proporcionando-lhes, designadamente, preparação adequada para um exercício profissional qualificado;
2. Desenvolver mecanismos de aproximação entre a Escola e as instituições económicas, profissionais, associativas, culturais, entre outras, do tecido social envolvente;
3. Facultar aos formandos contactos com o mundo do trabalho e experiência profissional conducente a uma adequada inserção socioprofissional;
4. Promover a realização, a título individual ou em colaboração com instituições locais e regionais, ações de formação profissional, nas mais variadas modalidades, tendo em vista a concretização de um projeto de formação de recursos humanos qualificados, com particular ênfase no plano regional e local;
5. Facultar aos formandos uma sólida formação geral, científica e tecnológica, capaz de os preparar para a vida ativa e para o prosseguimento de estudos;
6. Contribuir para a criação de postos de trabalho, tendo em conta as finalidades da política de emprego, através do apoio técnico-pedagógico nos domínios da organização e gestão da formação profissional;

7. Participar em atividades de cooperação técnica, no domínio da formação, desenvolvidas com organizações locais, regionais e internacionais.

8. Criar e ou participar em projetos internacionais ERASMUS+, visando:

- incentivar a melhoria das competências em línguas estrangeiras;
- aumentar a empregabilidade e perspectivas de carreira;
- aumentar a capacidade de iniciativa e empreendedorismo;
- incrementar a autoestima e autocapacitação;
- aumentar a consciência intercultural;
- incentivar a participação cívica;
- aumentar o conhecimento sobre o projeto e valores Europeus;
- motivar para uma futura participação em ações de educação formal e não formal após a participação em mobilidades internacionais;
- criar parcerias estratégicas no campo da educação e formação de jovens; do conhecimento e capacidades técnicas e tecnológicas; prosseguimento de estudos; e juventude.

CONTEXTUALIZAÇÃO INSTITUCIONAL DA ESPROMINHO

1.1 UMA ESCOLA IDENTIFICADA COMA SUA REGIÃO

A EsproMinho desenvolve a sua experiência educativa e formativa há 30 anos, tendo por base a realidade socioeconómica e empresarial da região em que se encontra instalada. Ela representa um forte investimento da entidade proprietária no desenvolvimento do ensino profissional e na qualificação dos recursos humanos. A EsproMinho aposta na inversão de fatores concelhios negativos tais como o insucesso e o abandono escolar, características que teimam em manter-se como elementos presentes na região. Propõe-se proporcionar alternativas de formação à população jovem, e adultos, diversificando a qualificação dos recursos humanos existentes e preparando-os para as novas realidades empresariais, económicas e sociais do território em profunda transformação, decorrente de múltiplos investimentos industriais em curso.

1.2 BREVE HISTÓRIA DA ESPROMINHO

O projeto educativo da EsproMinho nasce com a criação das escolas profissionais em Portugal, no final da década de 1980. Na sua origem está a Escola Profissional Noroeste Pioneira, um projeto de formação profissional precursor, que assentou na visão e experiência de capacitação e qualificação de jovens e formação contínua construída pela Cooperativa Novos Pioneiros. Este conhecimento e as expectativas relativas ao contributo para a qualificação profissional de jovens e o seu contributo para o desenvolvimento local e regional, levou à celebração do Contrato-Programa celebrado em 16-10-1989 com o Departamento do Ensino Secundário do Ministério da Educação.

Na sequência, a escola implementou-se em Braga (a sede) e em Viana do Castelo (polo), sendo a única escola profissional privada com atividade nas duas capitais de distrito da região Minho.

Ao logo dos primeiros 10 anos a escola funcionou sob a designação de Noroeste Pioneira, tendo uma reestruturação da entidade proprietária determinado uma mudança na mesma, bem como uma alteração na designação da escola, que passaria a chamar-se EsproMinho – Escola Profissional do Minho.

Daqui em diante a EsproMinho traçou um trajeto de afirmação e consolidação das suas práticas, assumindo-se como um projeto de qualificação de referência, reconhecido no meio e valorizado pelas empresas da área económica em que os cursos desenvolvidos se inseriam: os serviços.

Atualmente a EsproMinho tem autorização de funcionamento para desenvolver cursos profissionais e de educação e formação na área do Comércio, Ciências informáticas, Marketing e Eventos, Design de Moda, Design, Cuidados de Estética e de Beleza, Contabilidade, entre outros.

2.3 IDENTIDADE E CARACTERIZAÇÃO DA ENTIDADE PROPRIETÁRIA

A ESPROMINHO tem como entidade proprietária a Escola Profissional do Minho, Lda., uma sociedade por quotas de responsabilidade limitada.

Herdeira de uma tradição empresarial, que lhe permitiu construir um projeto educativo e empresarial com um compromisso de sucesso, a EsproMinho exprime orgulhosamente a sua matriz de autonomia e independência quer do ponto de vista político quer do ponto de vista pedagógico.

A entidade proprietária da ESPROMINHO integra empresários, gestores e professores. Uma equipa multifacetada que congrega o saber e competências necessárias para a implementação e desenvolvimento dos princípios e objetivos consignados no projeto educativo.

São objetivos da entidade proprietária da EsproMinho a construção de uma solução de autonomia de gestão total, sem constrangimentos de natureza política ou dependência corporativa; a melhoria das condições globais para a comunidade educativa; o reforço do projeto educativo em termos locais e regionais; o aumento das parcerias com empresas e instituições; o aumento do volume de formação para profissionais ativos; a especialização e valorização em certas áreas de formação.

Atualmente, a EsproMinho constitui uma aposta renovada de formação profissional nos concelhos em que está inserida. Este espaço comunitário, define e contribui para o modelo de formação da EsproMinho – um subsistema modular alternativo ao sistema dos cursos predominantemente orientados para o prosseguimento de estudos, que oferece uma multiplicidade de opções conducentes à fixação da população jovem que vem aderindo cada vez mais a este projeto de formação.

Do ponto de vista legal a EsproMinho é uma instituição de ensino privado, regulada pelos seguintes documentos legais: Decreto-Lei nº 92/2014, de 20 de junho, Portaria 235-A/2018, de 23 de agosto, bem como a Lei 51/2012, de 5 de setembro.

2.4 TIPO DE INTERVENÇÃO DA ESPROMINHO

A EsproMinho tem como atividade principal o ensino e a formação profissional, estando especialmente vocacionada para organizar e lecionar cursos profissionais, bem como para o desenvolvimento de outras atividades de educação e formação conexas, atendendo ao necessário aproveitamento dos seus recursos, às necessidades e procura social.

Entende-se pelo desenvolvimento de outras atividades de educação e formação, sem prejuízo de outras permitidas por lei, a organização e a lecionação de:

- a) Cursos de especialização tecnológica ou artística;
- b) Cursos de formação em regime laboral e pós-laboral visando elevar o nível de qualificação profissional ou proceder a ações de reconversão profissional;
- c) Cursos de ensino recorrente básico ou secundário com certificação profissional de nível II ou IV;
- d) Programas de apoio à inserção no mercado de emprego de jovens diplomados do ensino básico e do ensino secundário regular ou profissional;
- e) Outras ações de formação profissional com dimensão educativa resultantes da adaptação do dispositivo curricular dos cursos profissionais ao tecido socioeconómico envolvente.
- f) Cursos de educação e formação de adultos.

MISSÃO, VISÃO, VALORES E CULTURA ESPROMINHO

3.1 – Missão

A EsproMinho tem como missão organizar a formação nos diversos níveis de educação e formação integrados em percursos diversificados de qualificação profissional, com vista a dotar os jovens e adultos dos saberes e competências profissionais e de cidadania que lhes propiciem uma melhor inserção no mundo do trabalho em estreita articulação com o tecido económico e social.

3.2 – Visão

A EsproMinho tem como visão organizar a formação tendo como referencial os projetos mais avançados e mais consistentes que se desenvolvem nos países da União Europeia e da OCDE.

Pretendemos ser uma escola **educadora**, criadora de cidadãos livres e reflexivos (competentes na gestão emocional), participativos e empenhados socialmente; **Integradora**, capaz de dar resposta às necessidades educativas dos alunos; **reconhecida pela comunidade** como um polo de competências (saber ser-estar-fazer); **internacional**, uma escola portuguesa para a Europa e para o mundo.

Assim, quer se trate de jovens ou adultos em formação, nos cursos profissionais ou de educação e formação, pretendemos que no final do ciclo de formação cada formando seja capaz de, por ser designado como:

Competente, Responsável, Assertivo e Adaptável.

Assim, quer se trate de jovens ou adultos em formação, nos cursos profissionais ou de educação e formação, pretendemos que no final do ciclo de formação cada aluno seja capaz de, por ser designado como:

COMPETENTE¹:

- Interpreta diferentes situações, informações e necessidades de acordo com os seus conhecimentos técnicos;
- Gere processos e projetos, tomando decisões e resolvendo problemas, avaliando o impacto das suas decisões;
- Atua aplicando as suas competências técnicas, científicas e socioculturais.

RESPONSÁVEL²:

¹ Áreas de competência 3, 4 e 9 do *Perfil dos alunos à saída do ensino obrigatório*: Pensamento crítico e pensamento científico; Raciocínio e resolução de problemas; saber científico, técnico e tecnológico.

- Atua eficazmente em contextos de cooperação, partilha, colaboração e competição, respeitando valores comuns e compromissos;
- Interage com tolerância, empatia e responsabilidade, aceitando diferentes formas de estar e de pensar;
- Manifesta consciência e responsabilidade ambiental e social, participando numa modelo de vida sustentável.

ASSERTIVO³:

- Utiliza diferentes linguagem e símbolos associados às línguas e tecnologias, para expressar os seus pensamentos e comunicar;
- Transforma informação em conhecimento, analisando criticamente as fontes de informação;
- Valoriza as diferentes formas de comunicação e expressão, aproveitando os recursos disponíveis no meio cultural e social em que se encontra integrado.

ADAPTÁVEL⁴:

- Identifica as suas áreas de interesse, prosseguindo um projeto de aprendizagem ao longo da vida;
- Reconhece os desafios de uma cidadania portuguesa e europeia, ajustando-se a um ambiente multicultural.
- Adequa a sua estrutura emotiva, cognitiva e psicossocial ao contexto em que atua, de modo a potenciar o seu desempenho;

3.3 – VALORES

Os valores da EsproMinho são a Excelência e Exigência, Responsabilidade e Integridade; Cidadania e Participação; Curiosidade, reflexão e inovação; e visam desenvolver nos nossos alunos a Competência, Responsabilidade, Assertividade e Adaptabilidade.

² Áreas de competência 5 e 7 do *Perfil dos alunos à saída do ensino obrigatório*: Relacionamento interpessoal; e Bem-estar, saúde e ambiente.

³ Áreas de competência 1, 2 e 8 do *Perfil dos alunos à saída do ensino obrigatório*: Linguagens e textos; Informação e comunicação; Sensibilidade estética e artística.

⁴ Áreas de competência 6 e 10 do *Perfil dos alunos à saída do ensino obrigatório*: Desenvolvimento pessoal e autonomia; Consciência e domínio do corpo.

3.4 – POLÍTICA DA QUALIDADE

A EsproMinho pretende formar integralmente os jovens, proporcionando-lhes, designadamente, preparação adequada para um exercício profissional qualificado.

Desenvolver mecanismos de aproximação entre a escola e as instituições económicas, profissionais, associativas, culturais entre outros, do tecido social envolvente.

Facultar aos formandos, contactos com o mundo do trabalho e a experiência profissional conducente a uma adequada inserção socioprofissional.

Promover a realização, a título individual ou em colaboração com instituições locais e regionais e nacionais, ações de formação profissional, nas mais variadas modalidades, tendo em vista a concretização de um projeto de formação de recursos humanos qualificados, em particular ênfase no plano local e regional.

Eficiente gestão dos recursos humanos, financeiros e materiais da organização.

Permanente abertura à inovação e à mudança.

Formação contínua do pessoal docente e não docente.

Estabelecimento de parcerias de cooperação com organizações culturais, sociais e empresariais nacionais e internacionais.

Cumprimento dos requisitos que garantem a igualdade/excelência da prestação dos serviços e respeito pela legislação e normas aplicáveis.

Promoção da comunicação interna e externa e disponibilização de informação relevante para toda a população escolar.

Satisfação dos colaboradores, alunos, famílias e tecido sócio, cultural e empresarial.

Cumprir os prazos de execução contratualmente estabelecidos.

3.5 – PROTEÇÃO DE DADOS PESSOAIS

A EsproMinho adota uma política de Proteção de Dados Individuais, em conformidade com o Disposto Regulamento Geral de Proteção de Dados – Regulamento (EU) 2016/679 do Parlamento Europeu e do Conselho de 27 de Abril de 2016.

Os seus procedimentos visam garantir o respeito pelos direitos fundamentais dos titulares dos dados, nomeadamente: de informação, de retificação, ao esquecimento, à limitação dos dados, a ser notificado da retificação, apagamento e limitação, à portabilidade dos dados, de oposição, a não ficar sujeito a decisões automatizadas.

No que aos alunos se refere, no ato de matrícula, os alunos conferem o seu consentimento para o tratamento dos seus dados pessoais e académicos, à EsproMinho-Escola Profissional do Minho, sendo que esta declaração constitui título bastante para conferir autorização para o tratamento dos seus dados pessoais no:

- Envio de informações relativas aos Cursos lecionados nesta Instituição.
- Tratamento de dados para o Ministério da Educação e restantes entidades estritamente relacionadas com a frequência do curso e a sua participação em projetos de natureza internacional desenvolvidas pela escola.
- Informação relacionada com o percurso qualitativo, académico e profissional a ser transmitida ao próprio, encarregados de educação e entidades de supervisão, por um período de 3 anos.

A EsproMinho-Escola Profissional do Minho compromete-se a garantir a confidencialidade e proteção dos dados pessoais fornecidos e fazer uso deles apenas para as situações atrás especificadas.

3.6 CULTURA

3.6.1. EDUCAÇÃO PARA OS VALORES

Considera como realidade subjacente à ação educativa, os valores no que eles têm de permanente e transitório, bem como, a inserção desses valores na comunidade de que fazem parte. O interculturalismo, a liberdade, a igualdade, a solidariedade, a excelência e a exigência, a responsabilidade e a integridade; a cidadania e a participação; a curiosidade, a reflexão e a inovação assumem lugar de destaque no universo deste projeto.

3.6.2. EDUCAÇÃO FUNCIONAL

Perspetiva a ação educativa não em função de si mesma, mas sim em função da vida dos alunos, como forma de estimular e orientar o seu desenvolvimento pessoal, no sentido de adequar a sua capacidade de resposta às exigências da sociedade a que pertencem.

3.6.3. EDUCAÇÃO SIGNIFICATIVA

Pretende situar a ação educativa ao nível da experiência pessoal dos alunos e dela partir para uma consciencialização da finalidade do trabalho a realizar, valorizando as raízes culturais da comunidade. As atividades propostas pretendem contribuir para a valorização do património natural e cultural, articulando conhecimentos históricos, culturais e científicos, cultivando o gosto pela recolha de tradições, gastronomia e manifestações socioculturais. Neste campo valorizam-se não só os projetos decorrentes do plano anual de atividades, mas, também, projetos internacionais enquadrados no programa ERASMUS+.

3.6.4. EDUCAÇÃO DIGITAL

Pretende-se a utilização dos recursos existentes ao nível das novas tecnologias de informação em função de uma prática educativa mais atrativa e comunitária, baseada na investigação e na partilha de experiências. Deseja-se, ainda, inovar ao nível do processo de ensino-aprendizagem, utilizando plataformas educativas em contexto de aula e/ou e-learning, digitalizando e disponibilizando conteúdos em plataformas educativas, resultantes da mobilização dos docentes na criação de ambientes educativos inovadores e interativos. As atividades previstas passam pela atualização da página da escola, formação para o uso de plataformas LMS (*learning management system*) como o Google Classroom, Microsoft Teams, Moodle, Edmodo ou outras, de quadros interativos e outros.

3.6.5. EDUCAÇÃO PARA A SEXUALIDADE, SAÚDE E BEM-ESTAR

Tendo em conta que a ação educativa deve prever a formação integral dos alunos, é proposto às escolas o desenvolvimento de projetos de educação afetivo-sexual transversal a todos os ciclos de ensino. A Educação para a sexualidade e para os afetos é entendida como uma área essencial do processo educativo, não devendo, por isso, ser reduzida às componentes biológica e de prevenção de comportamentos de risco, mas antes promotora do desenvolvimento equilibrado da personalidade no que respeita às suas componentes psíquica, emocional e comportamental. Atendendo ao enquadramento estatístico dos dados relativos à violência, nomeadamente, a violência no namoro, urge enquadrar de forma continuada e sistemática nos PAA, realizações diversas, que promovam a reflexão e a aprendizagem do respeito pelo outro/outra.

3.6.6. EDUCAÇÃO AMBIENTAL / DESENVOLVIMENTO SUSTENTÁVEL

A Educação Ambiental é assumida numa perspetiva mais abrangente, não se restringindo à proteção e uso sustentável de recursos naturais, mas incorporando fortemente a proposta de construção de sociedades sustentáveis. A automatização de pequenos/grandes comportamentos individuais como a separação de resíduos ou a eficiência energética, constituirão o ponto de partida para um debate mais global sobre alterações climáticas e defesa do planeta.

3.6.7. EDUCAÇÃO PROFISSIONAL / EMPREENDEDORISMO

A educação profissional assenta na formação de competências (capacidades, atitudes, valores e conhecimentos), nomeadamente as de carácter técnico e tecnológico visadas nos diversos perfis profissionais reconhecidos pela Agência Nacional para a Qualificação e Ensino Profissional (ANQEP), e que são necessárias para o ingresso no mercado de trabalho.

3.6.8. EDUCAÇÃO INCLUSIVA

A educação inclusiva demonstra uma evolução da cultura ocidental, defendendo que nenhum jovem deve ser separado dos outros por uma diferença ou necessidade especial. Do ponto de vista pedagógico, esta integração favorece o desenvolvimento conjunto, com vantagens recíprocas. A obrigatoriedade do cumprimento da escolaridade obrigatória de 12 anos, impõe à instituição escola respostas educativas legalmente enquadradas e individualmente inovadoras. A inclusão para todos constitui um desafio de promoção de estratégias e recursos educativos especializados, no

sentido de proporcionar a todos os jovens, independentemente das suas capacidades, uma educação de qualidade, pautada pelos princípios da flexibilização e da diferenciação pedagógica.

3.7 - OBJETIVOS

São objetivos da EsproMinho:

- a) Contribuir para a formação integral dos jovens, proporcionando-lhes, designadamente, preparação adequada para um exercício profissional qualificado ou prosseguimento de estudos, conforme o disposto no Decreto-Lei nº 55/2018, de 6 de julho e Portaria nº 235-A/2018, de 233 de agosto.
- b) O desenvolvimento de ações no âmbito do sector social, em geral, e da solidariedade social, em particular, desenvolvendo, designadamente, na organização de formação dirigida a públicos desfavorecidos marcados por fenómenos de abandono e insucesso escolar; conforme está consignado no Decreto-Lei nº 54/2018, de 6 de julho.
- c) A organização das atividades educativas e formativas tendo subjacente as orientações em matéria de autonomia, flexibilidade curricular, inclusão e o Sistema de Garantia da Qualidade alinhado com o EQAVET.
- d) Desenvolver mecanismos de aproximação entre a escola e as instituições económicas, profissionais, associativas, sociais e culturais, do respetivo tecido social;
- e) Facultar aos formandos contactos com o mundo do trabalho e experiência profissional, preparando-os para uma adequada inserção socioprofissional;
- f) Promover, conjuntamente com outros agentes e instituições locais, a concretização de um projeto de formação de recursos humanos qualificados que responda às necessidades do desenvolvimento integrado do País, particularmente nos âmbitos regional e local;
- h) Prestar serviços educativos à comunidade na base de uma troca e enriquecimento mútuos;
- i) Analisar necessidades de formação locais e regionais e proporcionar as respostas formativas adequadas;
- j) Contribuir para o desenvolvimento social, económico e cultural da comunidade

CONTEXTUALIZAÇÃO DAS ÁREAS DE INTERVENÇÃO DA ESPROMINHO

O Ensino Profissional e os cursos de educação e formação de jovens (CEF) têm sido, até à data, uma das principais atividades formativas da EsproMinho, envolvendo um número significativo de alunos e professores.

Os Cursos Profissionais constituem uma das ofertas formativas de Ensino Secundário juridicamente regulado pelo Decreto-Lei nº 55/2018 de 6 de julho, conferindo uma equivalência escolar correspondente ao 12.º ano e uma qualificação de nível 4 do Quadro Nacional de Qualificações. Os Cursos de Educação e Formação de Jovens desenvolvidos na EsproMinho enquadram-se das ofertas formativas de nível básico, são reguladas pelo Despacho-Conjunto nº 453/2004 de 27 de julho, e conferem uma qualificação profissional de nível 2. Embora a integração no mundo do trabalho constitua uma das suas finalidades, a equivalência escolar possibilita aos jovens o prosseguimento de estudos, particularmente visada no caso dos CEF.

As disciplinas dos Cursos Profissionais e CEF estão agrupadas em três áreas de formação e estruturadas segundo uma estrutura modular. A modularização determina métodos específicos de ensino-aprendizagem, assim como modalidades específicas de avaliação; a progressão ocorre, deste modo, de acordo com os ritmos diferenciados de aprendizagem dos alunos.

O regime de progressão adotado no Ensino Profissional termina com a Prova de Aptidão Profissional (PAP), e no caso dos CEF com a Prova de Avaliação Final (PAF). A PAP é um trabalho que assume a natureza de projeto transdisciplinar, em que se evidencia uma dimensão teórica, integradora dos saberes adquiridos e uma dimensão prática, em estreita ligação com o contexto de trabalho. A PAF tem a mesma natureza e dimensão, mas assume a forma de prova em vez de projeto.

Os cursos profissionais e CEF ministrados na EsproMinho valorizam o desenvolvimento de competências para o exercício de uma profissão em articulação com o tecido empresarial local/regional.

No corrente ano letivo 2019/2020, a Escola possui Autorização Prévia de Funcionamento para as seguintes áreas de formação:

Técnico(a) de Comércio; Técnico(a) de Gestão; Técnico(a) de Contabilidade; Técnico(a) de Marketing; Técnico(a) de Organização de Eventos; Técnico(a) de Turismo; Técnico(a) de Informática de Gestão; Técnico(a) de Gestão e Programação de Sistemas Informáticos; Técnico(a) de Gestão de Equipamentos Informáticos; Técnico(a) de Animação 2D/3D; Técnico(a) de Design: Técnico(a) de Design de Moda; Técnico(a) Modelista de Vestuário; Técnico(a) de Massagem de Estética e Bem-Estar; Cabeleireiro(a);

Operador(a) de Logística; Operador(a) de Distribuição; Assistente de Cabeleireiro(a); Operador(a) de Informática; Operador(a) de CAD – Construção Civil; Assistente de Cuidados de Beleza; Assistente Familiar e de Apoio à Comunidade.

4.1 JUSTIFICAÇÃO DA OFERTA

Ao integrarem o mercado de trabalho ou prosseguirem estudos, os alunos são o elemento ativo da participação da EsproMinho no desenvolvimento local e regional, na medida em que respondendo às carências de mão-de-obra qualificada e duplamente certificadas na região, assim como fomentam a criação de emprego e fixação dos jovens ou, ainda, contribuem para o incremento da capacitação da população jovem.

A definição da oferta formativa da EsproMinho é efetuada no âmbito da rede de oferta educativa e formativa patrocinada pela ANEP, em articulação com a Comunidade Intermunicipal da área, e tem por base os princípios estabelecidos para o ordenamento desta mesma rede. Concomitantemente, as propostas anualmente apresentadas pela EsproMinho partem da análise das suas condições internas e da envolvente externa, ouvido o conselho consultivo. São fatores estruturantes da proposta a análise das necessidades de qualificação identificadas pelas empresas locais e regionais, bem como a complementaridade com a oferta já existente noutras escolas, sem esquecer o facto de a maioria dos alunos ser oriunda de freguesias que constituem o município e ainda de freguesias limítrofes.

Consciente das mudanças provocadas pela globalização e da necessidade de adequar a oferta formativa às exigências de uma sociedade da comunicação e do conhecimento, a EsproMinho sente necessidade de ajustar a sua oferta formativa às solicitações europeias, nacionais, regionais e locais.

4.2 ENQUADRAMENTO EUROPEU, NACIONAL E REGIONAL

Na definição da oferta formativa, a EsproMinho considerou as seguintes diretivas:

- O relatório *Employment and Social Developments in Europe (2015)* que estabelece ser necessário criar emprego nas áreas das novas tecnologias informáticas e de comunicação, turismo, atendimento ao cliente e comércio internacional de bens e serviços;
- O questionário levado a cabo pelo Conselho Empresarial para o Desenvolvimento Sustentável, que identifica as competências mais escassas em Portugal, entre as quais se destaca a competência comercial, marketing e comunicação de informação;
- A Estratégia Regional de Especialização Inteligente do Norte que identifica como domínios de especialização prioritários os serviços de turismo, considerando que se trata de um setor com maior crescimento na região e como tal exige uma qualificação da oferta de recursos humanos;
- As áreas de educação e formação e saídas profissionais prioritárias propostas para o município e comunidade intermunicipal, para o ano 2019-2022, que sendo diversificadas, englobam as áreas do comércio, informática, turismo, design, cuidados pessoais, entre outras.

Ao participar ativamente nas reuniões promovidas pela ANESPO e por outras Escolas Profissionais contribuiu para:

A promoção da colaboração entre as Escolas Profissionais;

O reforço da autonomia pedagógica e científica das Escolas, associado à atualização dos Planos Curriculares dos cursos;

A melhoria das práticas pedagógicas, através de permuta de experiências, a nível de Formação em Contexto de Trabalho e da Prova de Aptidão Profissional (PAP);

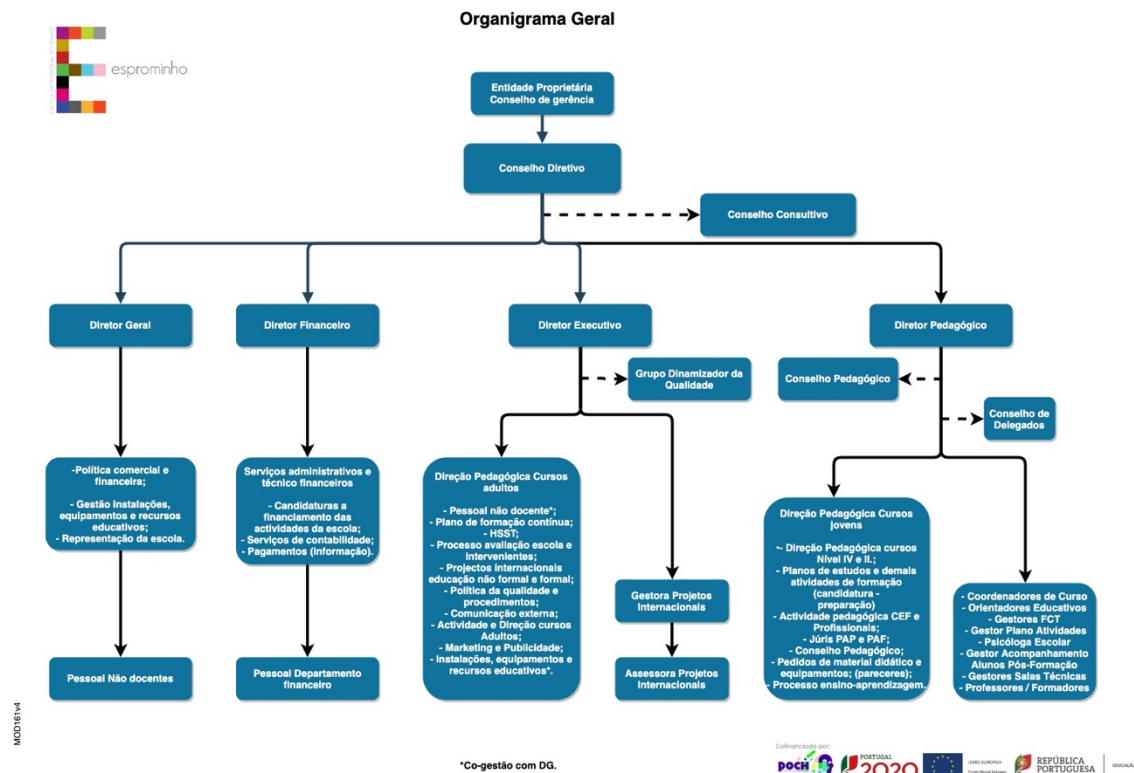
A interação entre municípios, entidades educativas/formativas, instituto de emprego e formação profissional, leva a escola a participar regularmente nas reuniões promovidas pela DGESTE, CIM e Município, destinadas à gestão da rede de oferta formativa.

De igual forma, a EsproMinho interage com o meio envolvente através de parcerias e protocolos elaborados com empresas e organizações de diversos ramos de atividade - desde indústrias transformadoras, empresas prestadoras de serviços, de restauração e turismo - que direta e indiretamente concorrem para a futura empregabilidade dos nossos alunos.

Celebramos ainda protocolos locais com entidades públicas e privadas, nomeadamente, com empresas do setor industrial, comercial e hoteleiro, associações desportivas e culturais para a Formação em Contexto de Trabalho.

O posicionamento e o reconhecimento da EsproMinho no meio são bastante evidentes, sendo certo que fazem parte do Conselho Consultivo elementos representativos do tecido económico, social, cultural do nosso Concelho.

ESTRUTURA ORGANIZACIONAL



5.1 – EQUIPAFORMATIVA

Os Professores/Formadores são um elemento crucial para a concretização dos nossos objetivos e, particularmente, para o processo de formação/aprendizagem. Desempenham, ainda um papel ativo no fomento do saber fazer, do saber estar e do saber ser.

Dada a especificidade do modelo pedagógico do Ensino Profissional, impõe-se aliar a total estabilidade do corpo docente nas áreas sociocultural, científica e técnica (nas diferentes famílias profissionais ou áreas de formação) com a rotatividade/diversidade mínimas de outros cursos profissionais ministrados em diferentes triénios.

Na seleção dos seus Professores/Formadores, A EsproMinho tem em conta os seguintes aspetos:

- Cumprimento dos Artº 30º e 31º do Decreto-Lei 92/2014
- Adequação dos perfis dos candidatos às exigências previamente definidas;
- Disponibilidade compatível com as necessidades do Projeto Educativo da Escola;
- Facilidade de adaptação à mudança e espírito inovador e empreendedor.

Espera-se do Professor/Formador um papel ativo que privilegie o processo “Aprendizagem”, em detrimento do processo “Ensino”.

Assim, pretende-se que o Professor/Formador adote uma planificação pedagógica em equipa e uma tomada de decisão partilhada. A EsproMinho procede à avaliação formativa dos processos educativos e está sempre recetiva a atitudes de intervenção e mudança por parte do seu corpo docente. Para tal, cria espaços de autonomia e de reconhecimento do papel individual e social dos seus Professores/Formadores.

Ao nível do corpo docente, é preocupação da EsproMinho promover, dinamizar ou incentivar a participação dos seus formadores/professores em sucessivas ações de Formação de Professores/Formadores, reforçando a coesão do corpo docente e dotando-o, cada vez mais, das melhores práticas e conhecimentos pedagógicos.

A Avaliação da Equipa Formativa é feita de forma sistemática, ao longo do ano letivo. A avaliação do desempenho docente tem como base os seguintes elementos: a avaliação depreendida dos inquéritos aos alunos/as; a autoavaliação recolhida do Relatório Crítico de Desempenho Docente; a avaliação entre pares realizada por Coordenadores e cursos e orientadores educativos, e a avaliação final dada pela Direção Pedagógica, de acordo com o modelo de avaliação de desempenho em vigor.

5.2 – CORPO NÃO DOCENTE

O corpo não docente, indispensável ao bom funcionamento da EsproMinho, encontra-se distribuído por várias categorias e áreas de atividade: serviços administrativos, contabilidade, técnicos, assistentes operacionais, em quantidade e nível de desempenho adequados às necessidades da sede e polos.

5.3 – CORPO DISCENTE

As Escolas Profissionais nomeadamente a EsproMinho, vieram preencher uma lacuna no sistema educativo, formando quadros intermédios que se querem agentes de mudança, capazes de responder às necessidades do tecido empresarial Português.

Partindo deste objetivo, a EsproMinho adota como filosofia do ensino/aprendizagem uma perfeita integração escolar e social dos seus alunos.

No âmbito da promoção e inserção dos jovens diplomados é prática da EsproMinho procurar encontrar estágios curriculares em empresas locais e regionais para os seus alunos/formandos, tendo sempre presente o perfil de cada um, de modo a colocar o jovem certo no lugar certo.

Acontece, com frequência, que após a conclusão dos cursos, os jovens são convidados pela Empresa a ingressar nos seus quadros de pessoal.

A EsproMinho, dispõe, ainda, de um Serviço de Psicologia e Orientação (SPO). Este assume um papel prioritário, como primeira instância de resposta às necessidades e reencaminhamento dos formandos para as empresas e instituições. Este gabinete tem também como função:

- Informar, apoiar e orientar os formandos para a inserção no mercado de trabalho, ou para o prosseguimento de estudos;
- Organizar grupos para dinamização de sessões práticas sobre técnicas de procura de emprego;
- Divulgar oportunidades de emprego, entre outras atividades, sempre sob a orientação técnica dos responsáveis;
- Estimular a confiança e valorizar as qualidades pessoais e profissionais como princípios fundamentais, na procura ativa de emprego.

Além disso, considerando o bom nível dos gestores da formação em contexto de trabalho e o seu relacionamento permanente com o tecido empresarial local e regional, bem como o reconhecimento por parte destes, da valia do ensino ministrado, tem sido facilitada a inserção do jovem finalista no mundo do trabalho.

5.4 – PAIS/ENCARREGADOS DE EDUCAÇÃO

Uma das preocupações atuais é o desenvolvimento Escola/Meio, através da participação orgânica no processo educativo de todos os intervenientes: alunos, docentes, famílias, entidades socioeconómicas e comunidade em geral.

Neste âmbito, os Pais/Encarregados de Educação dos alunos fazem parte integrante do Conselho Consultivo.

A EsproMinho procura manter encontros formais e pontualmente informais com os Pais/Encarregados de Educação dos alunos, por intermédio da Direção, Coordenadores das respetivas Áreas/Diretores de Curso e Orientadores de Turma. A Escola tenta sempre envolver os Pais/Encarregados de Educação em todas as atividades e projetos dos seus filhos, quer dentro da Escola, quer em apresentações no exterior.

5.4 – PARCERIAS E PROTOCOLOS

O projeto educativo da EsproMinho está articulado com a comunidade envolvente e com o desenvolvimento estratégico europeu, nacional e regional orientando-o para comunidades aprendentes e integrando-o na grande comunidade Europeia à qual pertencemos. Consideramos prioritário passar este testemunho aos mais jovens, consciencializando-os enquanto atores de um espaço constituído por países e culturas diferentes, com interesses comuns e com oportunidades para todos os cidadãos.

O estabelecimento de relações laborais e sociais é inerente à sua existência e ao seu funcionamento. Isto é verdadeiro para qualquer organização, seja qual for o ramo de atividade, e torna-se um lema e uma boa conduta para as organizações educativas, dada a sua vocação comunitária e a estreita relação que estabelecem com as comunidades que servem. A Escola, em si mesma, é geradora de conhecimento e intervém na comunidade, mas para cumprir a sua missão precisa de estabelecer laços e relações de colaboração / parceria com as instituições que a complementam.

A EsproMinho desenvolve o seu projeto de formação em parceria com instituições locais, regionais, nacionais e internacionais que:

- Servem de intercâmbio de experiências;
- São fontes de conhecimento / saber, bem como, de formação em contexto e trabalho onde os alunos desenvolvemos conhecimentos adquiridos na Escola;
- Alargam competências linguísticas e comunicacionais;
- Trocam saberes com jovens de outras nacionalidades;
- Contactam com realidades culturais, sociais e laborais distintas daquelas em que estão inseridos.

A Nível Local / Regional

- CIM – Comunidade Intermunicipal Minho-Lima e Comunidade Intermunicipal Cávado
- Câmaras Municipais de Braga e Viana do Castelo
- Universidade do Minho;
- Instituto Politécnico do Cávado e do Ave;
- Instituto de Estudos Superiores de Fafe;
- IPVC – Instituto Politécnico de Viana do Castelo
- Associal Comercial de Braga

A Nível Nacional

- AEP – Associação Empresarial de Portugal;
- ANESPO (Associação Nacional de Escolas Profissionais);
- Universidade Católica Portuguesa – Faculdade de Educação e Psicologia

IDENTIFICAÇÃO DOS STAKEHOLDERS

Stakeholders	Tipo	Responsabilidades	Envolvimento	Momento de envolvimento (PDCA)	Evidências do envolvimento
Alunos	Interno	Adotar a filosofia do ensino / aprendizagem	Total	Planeamento	Análise e discussão dos resultados/Planos de Melhorias (Representante dos Alunos - Órgão Consultivo)
		Obter sucesso escolar		Implementação	Classificações/registos de assiduidade/sumários/relatórios/planos de recuperação/projetos e atividades
		Contactar e inserir-se no mercado de trabalho		Avaliação	Autoavaliação, heteroavaliação
		Corresponsabilizar-se na definição de estratégias para ultrapassar possíveis constrangimentos e colmatar lacunas		Revisão	Questionários de avaliação
					Reunião pós Reunião de turma Reuniões com Delegados de Turma
Corpo Docente	Interno	Implementar e desenvolver o ensino/aprendizagem de qualidade	Total	Planeamento	Questionário de diagnóstico de necessidades de formação
		Colaborar na implementação do processo de garantia da qualidade EQAVET		Implementação	Classificações/registos de assiduidade/sumários/relatórios/planos de recuperação/projetos e atividades
		Colaborar na definição de estratégias para ultrapassar possíveis constrangimentos e colmatar lacunas		Avaliação	Questionários de avaliação
		Capacitar os alunos com ferramentas			Divulgação dos resultados da avaliação
		Promover nos alunos o desenvolvimento individual, social e profissional para que lhes permita a integração no mercado de trabalho		Revisão	Análise e discussão dos resultados/Planos de Melhorias (Representante Órgão Consultivo)
Corpo não Docente	Interno	Colaborar na implementação e	Parcial	Planeamento	Registo de preferência da Oferta Formativa

		desenvolvimento do ensino/aprendizagem de qualidade.		Implementação	Registos das diferentes atividades representativas das suas funções
		Colaborar na implementação do processo de garantia da qualidade EQAVET		Avaliação	Questionários de avaliação
		Colaborar na formação e definição de estratégias para ultrapassar possíveis constrangimentos e colmatar lacunas			Divulgação dos resultados da avaliação
Entidade Proprietária	Interno	Estabelecer as linhas estratégicas do funcionamento da EsproMinho e avaliar resultados	Parcial	Planeamento	Atas de reuniões
				Avaliação	Relatório de contas
				Revisão	Atas de reuniões
Direção Pedagógica	Interno	Planear e implementar as linhas estratégicas do funcionamento da EsproMinho	Total	Planeamento	Atas de reuniões
		Colaborar na implementação do processo de garantia da qualidade EQAVET		Implementação	
		Colaboração na definição do plano de ação para a melhoria contínua de resultados		Avaliação	
				Revisão	
Pais / encarregados de educação	Externo	Participar no desenvolvimento individual, social e profissional dos seus filhos/educandos	Parcial	Implementação	Reuniões com os encarregados de educação
		Envolvimento em atividades e projetos dos filhos/educandos		Avaliação	Questionários de avaliação
		Participação na avaliação interna da escola		Revisão	Análise e discussão dos resultados/Planos de Melhorias (Representante Órgão Consultivo)
Parceiros institucionais: nacionais (e locais, regionais); e internacionais	Externo	Participar no desenvolvimento individual, escolar, social e profissional do aluno (nacionais)	Total	Planeamento	Plano Anual de Atividades (Representante Órgão Consultivo)
		Participação na avaliação interna da escola (nacionais)		Implementação	Protocolos

		Proporcionar intercâmbios de experiências (internacionais)			Candidaturas
		Fomentar as competências linguísticas e comunicacionais dos alunos (internacionais)		Avaliação	Relatórios de estágio
		Incentivar a troca de saberes com jovens de outras nacionalidades (internacionais)			Certificados de Participação
		Dar a conhecer realidades culturais, sociais e laborais distintas daquelas em que estão inseridos (internacionais)			Participação no Júri das PAP
		Colaborar na formação e definição de estratégias para ultrapassar possíveis constrangimentos e colmatar lacunas (ambos)		Revisão	Análise e discussão dos resultados/Planos de Melhorias (Representante - Órgão Consultivo)
Entidades de Acolhimento (FCT)	Externo	Receber, acompanhar e integrar os formandos	Total	Planeamento	Protocolos
					Plano de Formação
				Implementação	FCT
				Avaliação	Guia de Estágio FCT
				Revisão	Questionário
Entidades/ Empresas/ Parceiros (empregadores)	Externo	Proporcionar aos alunos a inserção no mercado de trabalho	Total	Planeamento	Auscultação necessidades (Conselho Consultivo)
				Implementação	Ofertas de emprego
		Divulgar oportunidades de emprego junto da comunidade educativa		Avaliação	Taxas de empregabilidade
		Avaliar o desempenho dos empregados			Questionário de avaliação da satisfação dos empregadores
		Identificar áreas de formação prioritárias.			Questionário de necessidades de formação
		Colaborar na formação e definição de estratégias para ultrapassar possíveis constrangimentos e		Revisão	Análise e discussão dos resultados/Planos de Melhorias (Representante – Órgão Consultivo)

		colmatar lacunas			
DSRN- DGEstE POCH DGAEC ANQEP	Externo	Regular, acompanhar e avaliar políticas e procedimentos institucionais	Total	Planeamento	Reuniões Candidaturas Termos de aceitação Base de dados Selo EQAVET
				Implementação	
				Avaliação	
				Revisão	

RESPONSABILIDADES NO ÂMBITO DA GARANTIA DA QUALIDADE

A implementação do sistema de garantia da qualidade alinhado com o EQAVET tem como objetivo incrementar a qualidade do desempenho da escola, adaptar o projeto educativo às novas exigências da inclusão e da flexibilidade curricular, bem como obter melhores resultados de aprendizagem potenciando os instrumentos desenvolvidos e otimizados ao longo de 30 anos das escolas profissionais, em particular a estrutura modular, a pedagogia de projeto e o respeito pelos diferentes ritmos de aprendizagem e a adoção de medidas com vista ao cumprimento integral dos requisitos legais designadamente o RGPD – Regulamento Geral de Proteção de Dados.

O princípio da melhoria contínua, bem como o da responsabilidade e titularidade dos processos e procedimentos é essencial para este sistema de gestão da qualidade. Em conformidade com o PR08 – SGQ e melhoria contínua, identifica-se as seguintes responsabilidades estruturantes:

- Responsável pela garantia da qualidade

Diretor Executivo, Cláudio Marques.

- Responsável pelos indicadores de garantia da qualidade

Grupo Dinamizador da Qualidade:

- Diretor Executivo, Cláudio Marques;
- Diretor Pedagógico, António Teixeira;
- GFCT e Integração pós-formação, Óscar Costa;
- Representante corpo docente, Graça Sousa

- Responsáveis pelos processos

Grupo Dinamizador da Qualidade e os gestores identificados nos diferentes processos.

9 - INDICADORES EM USO

Na tabela que se segue identificam-se os indicadores dos diferentes processos, assim como os respetivos responsáveis pelo seu acompanhamento. O MOD338 - Monitorização de indicadores é o instrumento que permite a definição de metas e fontes de informação do sistema de recolha de dados e mecanismos de controlo e ajuste contínuo

Processos	Indicador	Resp. Processo
PR01 - Planeamento da Formação	Ind.01.01 - % de Aceitação das propostas de atividade	DP
	Ind.01.02 - N.º atividades efetuadas fora do plano anual	
	Ind.01.03 - % de turmas obtidas face às planeadas	
PR02 - Seleção de Alunos	Ind.02.01 - Procura dos cursos	DP
	Ind.02.02 - N.º de alunos matriculados (por turma)	SA
PR03 - desenvolvimento da oferta formativa	Ind.03.01 -Taxa de módulos em atraso	OE
	Ind.03.02 -Taxa de abandono escolar (OE1)	GAAPF
	Ind.03.03 -Taxa de conclusão (OG1)	GAAPF
	Ind.03.04 - Taxa de não aprovação (OG1)	DP

Ind.03.05 -Taxa de transição (OE1)	DP/CT
Ind.03.06 -Média global das classificações dos alunos (OE3)	DP /CT
Ind.03.07 -Média global da FCT (OE7)	DP/GFCT
Ind.03.08 -Média global da PAP (OE4)	DP/CT
Ind.03.09 -Taxa de execução do PAA	DP/CT
Ind.03.10 -Taxa de satisfação das entidade acolhedoras de FCT (OE6)	DP/GFCT
Ind.03.11 -Satisfação dos encarregados de educação (OG6)	GDQ/DP
Ind.03.12 -Taxa de absentismo (OE2)	OE
Ind.03.13 -Taxa de sucesso escolar (OE3)	OE
Ind.03.14 - Relacionamento com os encarregados de educação ao longo do ciclo formativo (OE4)	OE
Ind.03.15 - Relacionamento com as empresas e outras instituições empregadoras (OE5)	GFCT
Ind.03.16 -Satisfação dos Formandos (OG5)	GDQ/DP
Ind.03.17 -Satisfação dos Formandos para com a prestação dos docentes (OE9)	GDQ/DP

	Ind.03.18 -Satisfação dos Formandos para com a prestação dos orientadores educativos da turma (OE10)	GDQ/DP
	Ind.03.19 -Satisfação dos Formandos para com a prestação do coordenador de curso da turma (OE11)	GDQ/DP
	Ind.03.20 -Satisfação dos Formandos para com a prestação dos serviços administrativos e pedagógicos (OE12)	GDQ/DP
	Ind.03.21 -Satisfação dos Formandos para com a prestação dos serviços de bar e refeitório (OE13)	GDQ/DP
	Ind.03.22 -Satisfação dos Formandos para com as instalações e limpeza (OE14)	GDQ/DP
PR04 - Empregabilidade e prosseguimento de estudos	Ind.04.01 -Taxa de empregabilidade (OG2)	GAAPF
	Ind.04.02 -Taxa de empregabilidade na área de formação (OG3)	GAAPF
	Ind.04.03 -Taxa de prosseguimento de estudos	GAAPF
	Ind.04.04 -Satisfação dos empregadores (OG4)	GAAPF
	Ind.04.05 - Realizar sessões de preparação para o mercado de trabalho (OE7)	GAAPF
	Ind.04.06 - Adequação do perfil do aluno ao perfil do local de estágio, tentando incrementar a sua probabilidade de recrutamento (OE8)	GFCT

PR05 - Gestão Administrativa e financeira	Ind.05.01 - Grau de satisfação com os serviços administrativos	GDQ/DP
	Ind.05.02 - Taxa de execução orçamental	DF/DG
PR06 - Marketing e Comunicação	Ind.06.01 -Índice geral de procura	DE
	Ind.06.02 -Análise estatística da relação nas redes sociais	DE
	Ind.06.03 -Dados estatísticos de acesso ao site	DE
PR07 - Gestão de recursos	Ind.07.01 -Resultado da avaliação de desempenho	CD
	Ind.07.02 -Grau de cumprimento do Orçamento	DF/DG
	Ind.07.03 -Grau de satisfação dos colaboradores	DE/DG
	Ind.07.04 - Investimento na formação de professores e formadores (OG7)	DE/DG
	Ind.07.05 - Formação adequado às necessidades dos colaboradores (OE15)	DE/DG
PR08 - Sistema de Gestão da Qualidade e Melhoria Contínua	Ind.08.01 -Taxa média no cumprimento da meta dos Indicadores	GDQ/CD
	Ind.08.02 -N.º de Não Conformidades na Auditoria Interna	
	Ind.08.03 -Nível do selo EQAVET	

EXPLICITAÇÃO DA ESTRATÉGIA DE MONITORIZAÇÃO DE PROCESSOS TENDO POR EM CONTA AS FASES DO CICLO DE QUALIDADE

A implementação e o desenvolvimento da garantia da qualidade em 4 dos pilares principais:

Fase do Planeamento

O planeamento reflete uma visão estratégica partilhada pelos *stakeholders* e inclui as metas/objetivos, as ações a desenvolver e os indicadores adequados.

Fase da Implementação

Os planos de ação, concebidos com os *stakeholders*, decorrem das metas/objetivos a atingir e são apoiados por parcerias diversas.

Aqui a importância do desempenho de cada um(a) no processo é essencial, por isso a necessidade da formação dos recursos humanos da entidade.

Fase da Avaliação

A avaliação de resultados e processos regularmente efetuada permite identificar as melhorias necessárias.

Nesta fase também são preenchidos os inquéritos de satisfação de modo a recolher e analisar os níveis de satisfação dos(as) interessados(as).

Fase da Revisão

Os resultados da avaliação são utilizados para se elaborarem planos de ação adequados à revisão das práticas existentes, com o objetivo de melhoria contínua.

Para um melhor empenho de todas as partes interessadas, os objetivos, os critérios, as fases do ciclo da qualidade e a documentação que sustenta a nossa ação, são conceitos partilhados, para que a monitorização e os resultados sejam um compromisso de todos(as) os(as) intervenientes.

Periodicamente (trimestralmente e no final de cada ano letivo), através dos dados recolhidos, procede-se à análise dos resultados dos indicadores e estratégias implementadas e à sua comparação com as metas e indicadores estabelecidos nos documentos estruturantes da Escola (PAA, PEE).

Estes resultados permitirão aferir o grau de concretização das metas estabelecidas no Projeto Educativo e aferir os desvios verificados, relativamente aos indicadores EQAVET implementados.

Caso se verifiquem desvios serão reajustadas as estratégias e implementados planos de melhoria com a colaboração de todos(as) os(as) intervenientes.

ANÁLISE INTEGRADA DOS RESULTADOS DOS INDICADORES

No final de cada ano letivo são analisados os resultados dos indicadores e compilados esses resultados num relatório de autoavaliação que tem por objetivo auxiliar a definição de objetivos para o ano seguinte.

Caso sejam verificados desvios, é criado, com a participação de todos os *stakeholders*, um plano de ações de melhoria, baseado nos resultados dos indicadores. As conclusões decorrentes desse relatório de autoavaliação serão divulgadas no final de cada período letivo e no final de cada ano escolar, nomeadamente no conselho pedagógico, de modo a poder recolher sugestões que permitam a melhoria dos resultados obtidos.

O respetivo relatório também estará disponível na escola para consulta das restantes partes interessadas.

12 - DIAGNÓSTICO ESTRATÉGICO

Na definição do presente plano estratégico de intervenção tivemos em atenção os principais constrangimentos sentidos dos anos letivos transatos, através da observação direta e confirmados pelas ferramentas de autoavaliação interna, rumo à certificação alinhado com o quadro EQAVET.

Compete à Escola Profissional racionalizar metodologias pedagógicas, organizacionais e operacionais, e contribuir para a consolidação do conceito da “inovação”, atendendo à modernização e dinâmica que se faz sentir no tecido económico-social, privilegiando a criação de cursos cujo interesse, procura e necessidade mais se fazem sentir na região.

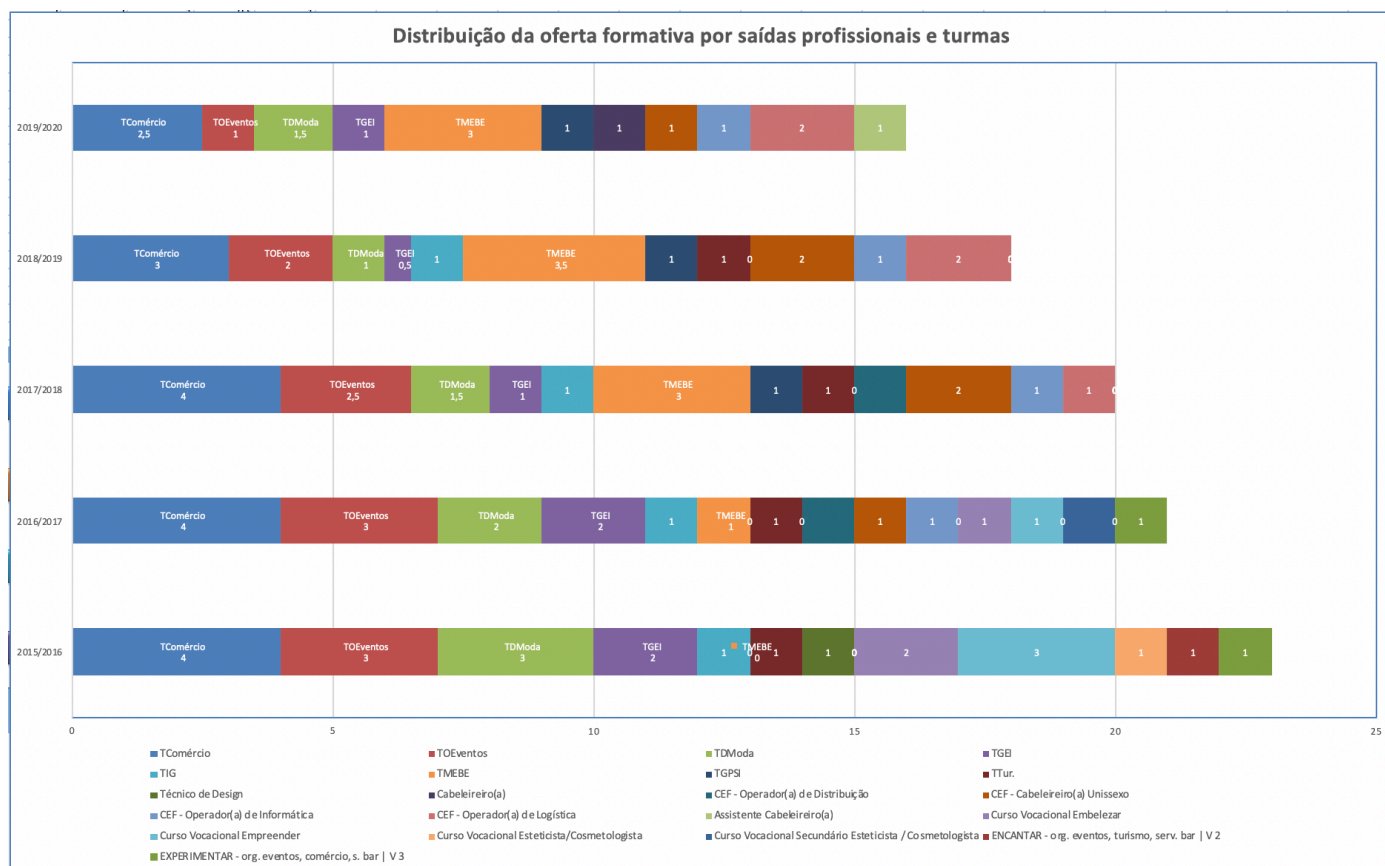
Assim, a EsproMinho oferece essencialmente cursos de Nível IV, designados “cursos profissionais”, e cursos de Nível II, denominados de “cursos de educação e formação/CEF”, com um desenvolvimento curricular ajustado aos objetivos pretendidos e aos perfis de formação. Para todos eles está garantida a Formação em Contexto de Trabalho/FCT em empresa ou instituições, preferencialmente da região. O plano curricular de cada curso é o que se encontra legalmente definido pelo Ministério da Educação e Ciência. A dupla certificação obtida com a conclusão com sucesso do plano de formação permite a integração no mercado de trabalho ou o prosseguimento de estudos de nível superior.

Existe uma elevada preocupação por parte da EsproMinho em adequar a formação ministrada na escola às lacunas, exigências e solicitações que identifique em termos de recursos humanos qualificados. Para atender positivamente às necessidades empresariais e institucionais, e corresponder às expectativas das mesmas, os Cursos funcionam em estreita ligação com as empresas e outras entidades (nomeadamente e sempre que possível, da região), às quais são anualmente solicitados ‘pareceres’ sobre o interesse da abertura ou não de determinados Cursos. Nas visitas periódicas que a Escola faz àquelas onde decorre a Formação em Contexto de Trabalho, recolhe informações sobre as necessidades sentidas pelas empresas em termos de recursos humanos. Face à conjuntura económico-social que se tem feito sentir na região, nomeadamente face a uma procura de técnicos para o setor terciário e o crescente interesse por parte dos jovens pelas novas tecnologias que também correspondem às necessidades das empresas, a Escola optou por eleger cinco áreas – âncora, para além de outras que também dispõem de autorização prévia de funcionamento:

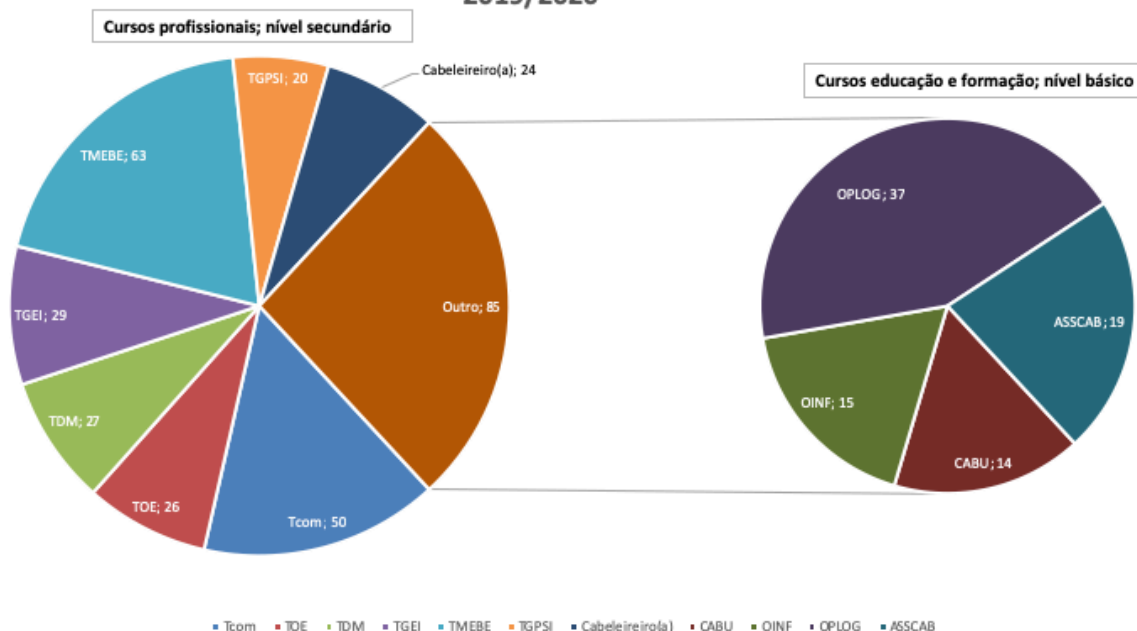
1. Comércio e Logística,
2. Marketing, Comunicação e Organização de Eventos,
3. Ciências informáticas,
4. Cuidados de estética, beleza e bem-estar
5. Design de Moda.

Conforme as necessidades de procura do mercado, a EsproMinho irá reformulando e alternando a ‘formação’ dentro das temáticas que adota e que ora constituem a sua base de oferta formativa, adaptando-a às conjunturas de procura dos Cursos e das solicitações de Técnicos que identifique no mercado de trabalho. A Escola, nesta dinâmica de ensino, tem de acompanhar as tendências e as necessidades do mercado, adequando a sua “oferta” às solicitações e variações do mesmo. E assim fará, numa postura prática e ao mesmo tempo pragmática, olhando para a “formação profissional” como um instrumento de maximização de conhecimento, de inovação pela “prática” e de criação de potencialidades de emprego jovem e de apoio ao tecido socioeconómico da região em que se insere.

No presente ano letivo, 2019-2020, a Escola Profissional do Minho tem 16 turmas em funcionamento, 11 enquadram-se nos Cursos Profissionais de nível IV e 5 nos Curso de Educação e Formação nível II. De seguida apresentam-se dois gráficos: o primeiro com a distribuição das turmas pelos vários cursos e a respetiva evolução; o segundo com a distribuição dos alunos por cursos.



Distribuição dos alunos por curso e nível de ensino 2019/2020



SÍNTESE DESCRITIVA DA SITUAÇÃO DA ESCOLA PROFISSIONAL DO MINHO FACE À GARANTIA DE QUALIDADE E OPÇÕES TOMADAS NO QUE SE REFERE À CONFORMIDADE COM O QUADRO EQAVET, RESPEITANTE AOS INDICADORES CONSIDERADOS NESTE PROCESSO DE CERTIFICAÇÃO DA QUALIDADE.

O sistema de qualidade deve basear-se num determinado número de indicadores que permitam refletir e definir as prioridades estratégicas duma organização. Isso ajudá-la-á a definir como medir o seu desempenho e a fazer a autoavaliação, no sentido de implementar um sistema de melhoria contínua.

A Escola Profissional do Minho - EsproMinho sempre considerou a qualidade do serviço que presta como uma vantagem competitiva da organização face à concorrência. Até à data, este processo de garantia da qualidade alicerçava-se na definição de metas e de estratégias no Projeto Educativo, e no acompanhamento do seu alcance e execução, ao longo do respetivo triénio em que o mesmo vigora. Em relação aos indicadores considerados para o processo de certificação da qualidade EQAVET, a EsproMinho já avalia há anos o indicador nº4: “Taxa de conclusão dos cursos EFP” e o indicador nº 5: -“ Taxa de colocação após conclusão de cursos de EFP”, até porque ambos são indicadores cujos resultados são exigidos à luz dos normativos que regulam o financiamento dos cursos profissionais em Portugal (da responsabilidade do agora POCH) para as candidaturas a novas turmas e/ou cursos.

No que respeita ao indicador nº 6 a): “Utilização das competências adquiridas no local de trabalho”, nos últimos 4 anos temos procedido a uma recolha dos dados referentes à

percentagem de alunos que concluíram o curso profissional e se encontram a trabalhar na sua área de formação, através da realização do inquérito anual aos antigos alunos da EsproMinho (até 36 meses a seguir ao término do curso), sem que essa informação se alicerçasse na definição prévia de metas e/ ou estratégias.

Quanto ao indicador nº 6 b) 3: “Percentagem de empregadores satisfeitos com os ex alunos que tem ao seu serviço”, no presente ano escolar 2019/2020, e tendo por referência o ciclo formativo 2015/2018, realizou-se a primeira recolha sistematizada de dados que reflipem o grau de satisfação dos empregadores.

Assim, os resultados da EsproMinho nos indicadores suprarreferidos é apresentada de seguida, a título de diagnóstico da realidade atual, visando a apresentação de um conjunto de linhas estratégicas para os melhorar.

É de referir que, em conformidade com a Guia para o Processo de Alinhamento com o Quadro EQAVET da ANQEP, sobre a implementação dos Sistemas de Garantia da Qualidade em linha com o Quadro EQAVET, quando se refere “mapeamento da situação atual”, estamos a referir-nos aos dados recolhidos junto das cinco turmas do triénio 2015-2018.

1 - INDICADOR Nº 4.A) TAXA DE CONCLUSÃO EM MODALIDADES DE EFP.

Percentagem de formandos que completam cursos de EFP inicial (isto é que obtêm uma qualificação) em relação ao total dos formandos que ingressam nesses cursos.

MAPEAMENTO DA SITUAÇÃO ATUAL:

- 2015-2018: 63,5%;

OBJETIVOS/METAS A ALCANÇAR:

- 2016-2019: 69,2%

- 2017-2020: 64%

- 2018-2021: 64,5%

- 2019-2022: 65%

Nota: A quantificação das metas consta do plano de ação, que faz parte integrante deste documento base.

2 - INDICADOR Nº 5.A) TAXA DE COLOCAÇÃO APÓS CONCLUSÃO DO CURSO DE EFP.

Percentagem de formandos que completam um curso de EFP e que estão no mercado de trabalho, em formação (incluindo nível universitário) ou outros destinos, no período de 12-36 meses após a conclusão do curso.

MAPEAMENTO DA SITUAÇÃO ATUAL:

- 2015-2018: 85%

OBJETIVOS/METAS A ALCANÇAR:

- 2016-2019: 75%
- 2017-2020: 75,1%
- 2018-2021: 75,2%
- 2019-2022: 75,3%

Nota: A quantificação das metas consta do plano de ação, que faz parte integrante deste documento base.

3 - INDICADOR Nº 6 UTILIZAÇÃO DAS COMPETÊNCIAS ADQUIRIDAS NO LOCAL DE TRABALHO.

a) Percentagem de formandos que completam um curso de EFP e que trabalham na respetiva área profissional.

MAPEAMENTO DA SITUAÇÃO ATUAL:

- 2015-2018: 48,4%

OBJETIVOS/METAS A ALCANÇAR:

- 2016-2019: 35,9%
- 2017-2020: 36%
- 2018-2021: 36,1%
- 2019-2022: 36,2%

b3) Percentagem de empregadores de um determinado setor que estão satisfeitos com os formandos que completaram um curso de EFP.

MAPEAMENTO DA SITUAÇÃO ATUAL:

- 2015-2018: 100%

OBJETIVOS/METAS A ALCANÇAR:

- 2016-2019: 75%
- 2017-2020: 75,1%
- 2018-2021: 75,2%
- 2019-2022: 75,3%

Tal como no indicador anterior, nestes indicadores utilizar-se-á a pauta de avaliação quantitativa de final de curso e, após os 12 meses da conclusão do curso realizar-se-á um inquérito presencial, ou telefónico ou por correio eletrónico com a entidade empregador dos alunos.

POTENCIALIDADES/CONSTRANGIMENTOS

O facto de se assumirem de forma clara e individualizada a responsabilidade pelo alcance dos objetivos e correspondentes metas, permitirá, certamente, dar um passo importante no âmbito da consistência e melhoria da qualidade do serviço de educação prestado pela Escola. Se, através de avaliações periódicas, perfeitamente definidas, se verificarem desvios em relação ao alinhamento pretendido, deverá a Direção Pedagógica desenvolver esforços no sentido de realinhar as ações tendentes à concretização daqueles objetivos e metas, através da elaboração de planos de melhoria.

Através da implementação do processo de certificação de qualidade EQAVET, a Escola terá acesso a dados que lhe permitirão fazer um balanço dos objetivos e metas relacionados com os três indicadores em causa, e daí retirar conclusões tendentes a melhorar, de forma contínua e sustentada, a qualidade do serviço que presta.

Apesar das potencialidades do processo de certificação de qualidade EQAVET, também se preveem alguns constrangimentos na sua implementação. A necessidade de adotar novos procedimentos internos, diferentes do que se vinha fazendo até então; a dependência de fatores exógenos e, por isso, não dominados pela Escola, no alcance de alguns objetivos e metas; a dificuldade em tornar mensuráveis algumas práticas desenvolvidas; a realização de uma avaliação periódica, e todo o trabalho acrescido que ela envolve; e a necessidade de proceder a inquéritos regulares, fundamentais para a mensurabilidade dos dados a recolher e cuja resposta depende da boa vontade dos destinatários dos mesmos, são alguns dos constrangimentos que se antecipam e para os quais a Escola deve estar atenta.

13– METAS E ESTRATÉGIAS PARA O TRIÉNIO 2019-2022

Tendo em conta o plano estratégico e de forma a melhorarmos a nossa prestação, apontamos 3 eixos prioritários de intervenção, de modo a atingir os objetivos gerais e específicos que se identificam de seguida.

Eixos prioritários de intervenção:

- Implementação certificação do SGQ, em alinhamento com o EQAVET; Aquisição de uma nova cultura organizacional; e Formação: Qualidade da formação/Desenvolvimento de novas oportunidades de formação.

OG	Objetivos Gerais	Descrição	Meta
OG1	Taxa de conclusão de cursos	Percentagem calculada pela divisão do número de alunos que completam os cursos profissionais pelo número de alunos que ingressam nesses mesmos cursos.	65%
OG2	Taxa de empregabilidade	Percentagem de alunos que completam o curso profissional e que ingressam o mercado de trabalho ou prosseguem estudos.	75,3%
OG3	Taxa de empregabilidade nas áreas de formação do curso	Percentagem de alunos que trabalha em profissões diretamente relacionadas com o curso / área de educação e formação que concluíram.	36,2%
OG4	Satisfação dos empregadores	Percentagem de empregadores que responderam “satisfeito” e “muito satisfeito” no inquérito de satisfação sobre os alunos recrutados.	75%
OG5	Satisfação dos alunos	Percentagem dos alunos que classificam a prestação global da EsproMinho como “Bom” ou “Muito Bom”.	75%
OG6	Satisfação dos encarregados de educação	Percentagem dos encarregados de educação que classificam a prestação global da EsproMinho como “Bom” ou “Muito Bom”.	75%
OG7	Investimento na formação de	Percentagem de professores e formadores	75%

	professores e formadores	que participam em programas de formação em relação ao número total de professores e formadores da EsproMinho	
--	--------------------------	--	--

A prossecução dos objetivos gerais supramencionados concretiza-se através de um conjunto de objetivos específicos, que servem de pontos intermédios ou de sustentação, visto que só conseguindo-se a sua concretização será possível atingir o objetivo geral.

OE	Objetivos Específicos	Descrição	OG <i>ex ante</i>
OE1	Reduzir o abandono escolar	Percentagem de alunos que abandona a escola antes de terminar o triénio de formação, medido em relação com o total de alunos que iniciam o respetivo percurso formativo.	OG1 OG5 OG6
OE2	Reduzir a taxa de absentismo	Diferença percentual entre o volume percentual de aulas dadas e o volume percentual de aulas assistidas pelos alunos.	OG1 OG5 OG6
OE3	Melhorar o sucesso escolar	Percentagem de alunos sem módulos em atraso em relação ao total de alunos inscritos nos cursos profissionais no período em referência	OG1 OG5 OG6
OE4	Intensificar o relacionamento com os encarregados de educação ao longo do ciclo formativo	Percentagem de encarregados de educação que participa nas reuniões e ou recebe a avaliação no final de cada período letivo	OG1 OG6
OE5	Intensificar o relacionamento com as empresas e outras instituições empregadoras	Novas parcerias estabelecidas que podem assumir qualquer forma de colaboração das empresas no processo formativo	OG2 OG3 OG5 OG6
OE6	Satisfação das entidades acolhedoras de FCT	Percentagem da soma de itens de “Bom” e “Muito Bom” nas respostas obtidas no questionário de desempenho global do formando, constante do guia de estágio do formando.	OG2 OG3 OG4 OG5 OG6

OE7	Realizar sessões de preparação para o mercado de trabalho e divulgação de ofertas de trabalho	Número de sessões de técnicas de procura de emprego e Mostra de Emprego e Formação Superior na EsproMinho	OG2 OG3 OG4 OG5 OG6
OE8	Adequar o perfil do aluno ao perfil do local de estágio, tentando incrementar a sua probabilidade de recrutamento	Percentagem da soma de itens de “adequado” e “muito adequado” em relação ao local de realização do estágio em causa.	OG2 OG3 OG4 OG5 OG6
OE9	Grau de satisfação dos alunos para com a prestação dos docentes	Percentagem de alunos que classificam a prestação dos docentes da EsproMinho como “Boa” ou “Muito Boa” nos inquéritos de satisfação realizada.	OG1 OG5 OG6
OE10	Grau de satisfação dos alunos para com a prestação dos orientadores educativos da turma	Percentagem dos alunos que classificam a prestação dos respetivos Orientadores Educativos como “Boa” ou “Muito Boa” nos inquéritos de satisfação realizados.	OG1 OG5 OG6
OE11	Grau de satisfação dos alunos para com a prestação do coordenador de curso da turma	Percentagem dos alunos que classificam a prestação dos respetivos Coordenadores de Curso como “Boa” ou “Muito Boa” nos inquéritos de satisfação realizados.	OG1 OG5 OG6
OE12	Grau de satisfação dos alunos para com a prestação dos serviços administrativos e pedagógicos	Percentagem dos alunos que classificam a prestação da secretaria, gabinete de apoio ao formando e família, direção pedagógica, globalmente considerados como “Boa” ou “Muito Boa” nos inquéritos de satisfação realizados.	OG5 OG6
OE13	Grau de satisfação dos alunos para com a prestação dos serviços de bar e refeitório.	Percentagem dos alunos que classificam a prestação do serviço de bar e refeitório, avaliados conjuntamente como “Boa” ou “Muito Boa” nos inquéritos de satisfação realizados.	OG5 OG6
OE14	Grau de satisfação dos alunos para com as instalações e limpeza	Percentagem dos alunos que classificam as instalações e a sua limpeza, avaliados conjuntamente, como “Boa” ou “Muito Boa” nos inquéritos de satisfação realizados.	OG5 OG6
OE15	Criar um plano de formação adequado às necessidades dos colaboradores	Nº de sessões do plano de formação dedicados às necessidades de formação identificadas pelos colaboradores.	OG7

AVALIAÇÃO DO PROJETO EDUCATIVO

Enquanto ferramenta promotora da qualidade e da eficácia da ação educativa, o projeto educativo deve ser avaliado num processo que se constitui não só como um meio de análise e de reflexão sobre a organização da estrutura educativa, como também num veículo de promoção de boas práticas pedagógicas, de melhoria de resultados e de constante aperfeiçoamento do serviço prestado à comunidade.

- A avaliação do projeto educativo será realizada no âmbito do Sistema de Gestão da Qualidade. Assim, a avaliação será efetuada através de:
- Verificação da transposição dos objetivos definidos no Projeto educativo para os processos de ensino e de suporte da EsproMinho, onde serão executados, monitorizados e avaliados;
- Avaliação interna por ano letivo (alunos, encarregados de educação, professores, pessoal não docente e direção);
- Acompanhamento do Mapa de indicadores;
- Auditorias internas (verificação no terreno do cumprimento e desenvolvimento do Projeto Educativo);
- Auditorias externas;

Como documento de suporte à concretização do Projeto Educativo, o Plano Anual de Atividades é, por excelência, o documento de planeamento que define as atividades a desenvolver, em consonância com os princípios orientadores do Projeto Educativo.

CONCLUSÃO

Construir alunos responsáveis, competentes, assertivos e adaptáveis às necessidades do contexto e do futuro é o nosso objetivo essencial.

Estamos certos de que este objetivo será atingido se conseguirmos manter os professores motivados e disponíveis para um ensino personalizado, potenciador do saber ser, saber estar, saber fazer e saber viver junto(s).

O presente Projeto Educativo terá de ser encarado como um instrumento dinâmico virado para o futuro e terá que responder a grandes desafios.

Elencamos em síntese as principais linhas de força do Projeto Educativo:

- Assegurar a aquisição de saberes e competências de natureza sociocultural, científica e técnica aos jovens e adultos;
- Contribuir para a Formação dos jovens e adultos com respeito pelos valores fundamentais da liberdade, democracia e solidariedade;
- Capacitar os jovens e os adultos para o exercício profissional qualificado sem descurar a possibilidade de prosseguimento de estudos;
- Incitar os adultos ao reconhecimento das competências e à formação, numa perspectiva de aprendizagem ao longo da vida;
- Adotar práticas e modelos pedagógicos assentes na estrutura modular, pedagogia de projeto e pedagogia da individualização;
- Adotar mecanismos de aproximação da Escola ao meio empresarial, à comunidade envolvente e à sua comunidade educativa;
- Manter e melhorar os mecanismos de inserção na vida ativa e de acompanhamento profissional dos diplomados;
- Apostar na internacionalização da Escola, nos estágios e intercâmbios a realizar no espaço europeu e PALOP;
- Apoiar manifestações de criatividade que evidenciem propensão para o empreendedorismo;
- Adotar uma política de dotação de equipamentos e recursos humanos ajustada às necessidades da escola, assim como disponibilizar instalações adequadas;